

# Evaluation du Programme Personnalisé de Soins en cancérologie : projet EVApePS

Les trois Réseaux Régionaux de Cancérologie (RRC) et le CCECQA proposent un projet commun d'évaluation des pratiques professionnelles et des organisations (EPP) auprès des acteurs impliqués dans le PPS : le projet EVApePS. Il a pour enjeu de faire un état des lieux du déploiement du Programme Personnalisé de Soins en cancérologie (PPS) sur la Nouvelle-Aquitaine au regard des bonnes pratiques auprès de l'ensemble des acteurs concernés, usagers et professionnels.

## Objectif général du projet

Evaluer les pratiques et les organisations autour du déploiement du PPS au sein de chaque établissement autorisé au traitement du cancer en Nouvelle-Aquitaine.

## Objectifs opérationnels pour l'établissement

- Décrire le processus de mise en œuvre du PPS ;
- Décrire la perception de l'utilité du PPS ;
- Identifier des actions d'amélioration.

## Public concerné

- Les **patients** adultes atteints d'un nouveau cancer pris en charge au sein des établissements de santé participants, pour lesquels un PPS doit être mis en place ;
- Les **professionnels** (hospitaliers et libéraux) impliqués dans le déploiement du PPS au sein des établissements de santé participants, à savoir les médecins devant initier des PPS, les paramédicaux, les professionnels administratifs et les professionnels du 3C.

## Principe de la démarche

La méthode d'évaluation doit permettre aux professionnels de se questionner selon une **démarche d'auto-évaluation** :

- sur la mise en œuvre et le déploiement du PPS au sein de leur établissement (ou unités fonctionnelles/services) et sur les liens avec les partenaires extérieurs (médecine de ville, autres structures...),
- en obtenant à la fois le point de vue des patients et des équipes de soins,
- au regard d'un référentiel d'évaluation élaboré par le groupe régional d'experts.

L'auto-évaluation s'articule autour de quatre recueils complémentaires :

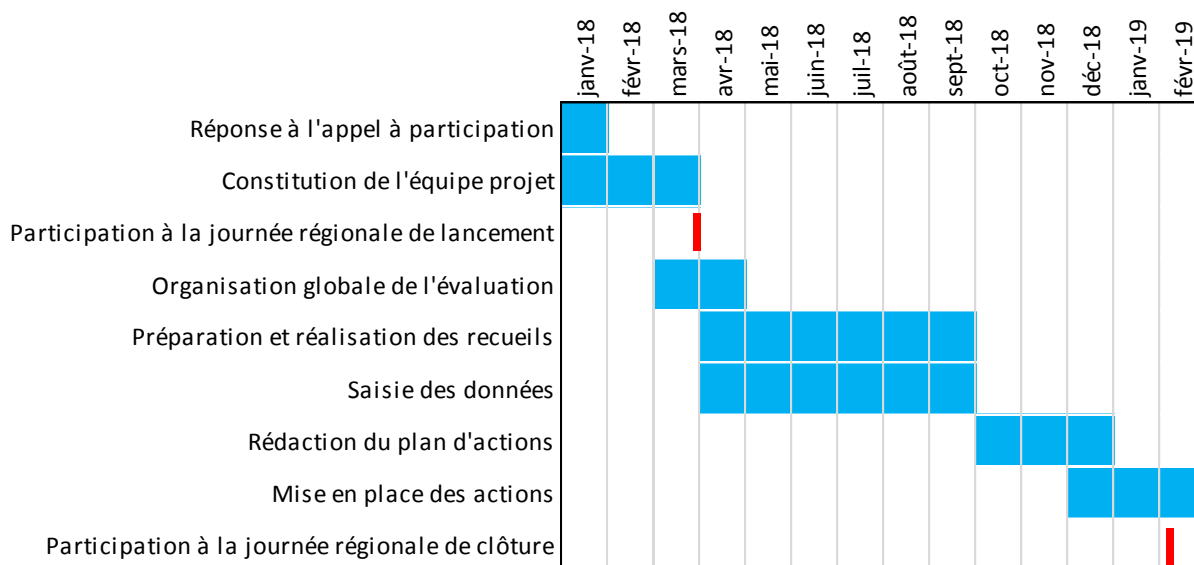
1. **Un audit organisationnel** : évaluation lors d'une réunion pluriprofessionnelle de l'organisation de la mise en place et du déploiement des PPS au sein des unités fonctionnelles/services de l'établissement.
2. **Une enquête de pratiques auprès des médecins** : évaluation par auto-questionnaire auprès des médecins devant initier la remise des PPS aux patients.
3. **Une mesure d'indicateurs** : évaluation à partir de dossiers-patients des pratiques de traçabilité des PPS.
4. **Une enquête Expérience-patient** : évaluation par auto-questionnaire de la perception des patients sur le PPS qu'ils ont reçu et sur la façon dont il a été remis, accompagné et expliqué.

Ces 4 temps sont indépendants les uns des autres, l'établissement peut donc **choisir le ou les temps qu'il souhaite réaliser**, selon la pertinence, le fonctionnement et la faisabilité au sein de ses services / unités fonctionnelles. Il est recommandé de réaliser les 4 temps au sein de chaque établissement participant afin d'obtenir et de mettre en parallèle des résultats de natures différentes.

## Calendrier prévisionnel

Pour une équipe projet d'un établissement, la charge de travail est estimée à **15 jours sur une période d'un an (hors mise en place des actions d'amélioration)**. Cette estimation inclut la réalisation des quatre temps de recueil et les deux temps régionaux.

Planification des tâches	Période prévisionnelle	Charge de travail par personne
Réponse à l'appel à participation <sup>1</sup>	janv. 2018	0,5 j
Constitution de l'équipe projet	janv. - mars 2018	0,5 j
Participation à la journée régionale de lancement	mars - avril 2018	1 j
Organisation globale de l'évaluation <sup>2</sup>	mars - avril 2018	1,5 j
Préparation et réalisation des recueils <sup>3</sup>	avril - sept. 2018	8 j
Saisie des données <sup>4</sup>	avril - sept. 2018	2 j
Rédaction du plan d'actions	oct. - déc. 2018	0,5 j
Mise en place des actions	à partir de déc. 2018	en routine
Participation à la journée régionale de clôture (retour d'expérience)	fév. 2019	1 j



## Contact

Elodie Pinon, chargée d'études, Réseau de Cancérologie d'Aquitaine (RCA), [epinon@canceraquitaine.org](mailto:epinon@canceraquitaine.org) - 05.56.33.04.86

<sup>1</sup> Communication au sein de l'établissement auprès des instances décisionnaires (direction et CME), validation par la direction et CME, présentation aux équipes pour recueil de leur adhésion

<sup>2</sup> Prise de connaissance de la méthode et des outils disponibles, répartition des actions, définition d'un calendrier de réalisation

<sup>3</sup> Réalisation en autonomie des 4 temps de recueil proposés (audit organisationnel, recueil d'indicateurs, enquête de pratiques auprès des médecins, enquête Expérience Patient) : organisation du recueil de données, **information des personnes**, animation de réunion

<sup>4</sup> Saisie des données *via* une plateforme internet